

Lo sagrado

Desde el punto de vista científico resulta extremadamente difícil adentrarse en el mundo espiritual, mágico-religioso de los aborígenes que visitaron el Archipiélago de Los Roques en la época prehispánica. Si bien los aspectos tecno-económicos pueden inferirse con relativa facilidad a partir de testimonios arqueológicos, los socio-políticos resultan no tan evidentes, y aún menos los ideológicos, donde se ubica "lo sagrado". La dificultad aumenta, cuando pretendemos lograr una inferencia lógicamente consistente, disponiendo solamente de testimonios arqueológicos obtenidos de excavaciones en las islas, alejadas de los asentamientos permanentes de los aborígenes. Nos encontramos además con una ausencia casi total de información por parte de la antropología comparada o la etnohistoria.

Indudablemente los aborígenes "trajeron" a las islas un complejo mágico-religioso desarrollado por una sociedad asentada en la costa

del continente. Prueba de ello es la presencia en las islas de artefactos de marcado carácter ceremonial, todos ellos transportados desde el continente donde se encontraban sus "congéneres estilísticos". Posteriormente fueron añadidas y desarrolladas nuevas formas al mundo de las ideas. Las experiencias de arduos y peligrosos viajes, la estada en un medioambiente lejano y desconocido, cuya diversidad de recursos bióticos explotables era también desconocida, arrojó un torrente de información que tuvo que ser asimilado e interpretado por el grupo humano. La fusión de estos elementos nuevos con las creencias tradicionales influyó en la transformación de estas últimas y en la creación de nuevos aspectos mágico-religiosos, tan necesarios para enfrentar exitosamente los nuevos retos.

Es lógico esperar que algunas ceremonias marcaban el comienzo y el fin de todas las etapas importantes, como la partida de las embarcaciones desde los asenta-

mientos permanentes, y su regreso. Semanas antes de la partida, pudieron haberse desarrollado algunas actividades ceremoniales, centradas en las embarcaciones y sus tripulantes; se presume que el momento de la partida era cuidadosamente seleccionado, de acuerdo al calendario de actividades de subsistencia en la costa, al calendario ritual y a la época en que prevalecían condiciones favorables para la navegación. En la despedida participaba todo el pueblo, y el chaman encabezaba la actividad. Otras ceremonias pudieron ocurrir al finalizar el feliz viaje, antes de comenzar la explotación de recursos y al cerrar la estada en las islas. En éstas, las deidades marinas posiblemente recibían ofrendas en señal de agradecimiento por una pesca bienaventurada o prédica por una feliz navegación y un feliz regreso. Para recibir a las canoas repletas de frutos del mar, de nuevo se reunía todo el pueblo, unido en alegría y lleno de agradecimiento a los espíritus protectores.

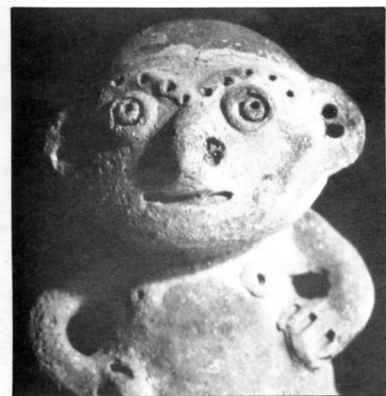
Las figurinas

Numerosos son los artefactos que han sido encontrados durante excavaciones en el Archipiélago de Los Roques que pueden reflejar, en mayor o menor grado, su uso-función mágico-religiosa. No obstante, la "asignación" de este uso-función a cualquier artefacto debe basarse en procedimientos científicamente demostrables. Estamos conscientes de las dificultades de orden teórico y práctico que ello representa, y presentaremos un breve análisis crítico de aquellos artefactos arqueológicos encontrados en el Archipiélago de Los Roques, que pudieran considerarse de carácter mágico-religioso, según los criterios tradicionales.

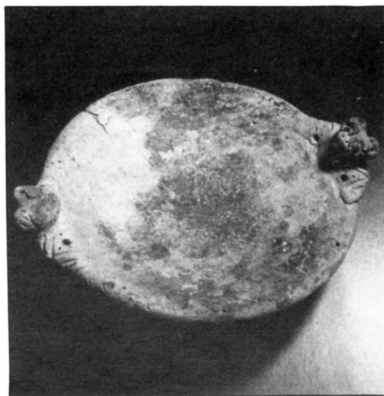
Entre todos los artefactos destacan las figurinas humanas en arcilla. Estas figurinas, algunas huecas y otras sólidas y de altura variable entre 4 y 24 cm., fueron encontradas en cuatro islas del Archipiélago de Los Roques. Además de las figurinas enteras y parcialmente enteras, se encontraron numerosos

MA. MAGDALENA ANTCZAK Y ANDRZEJ ANTCZAK

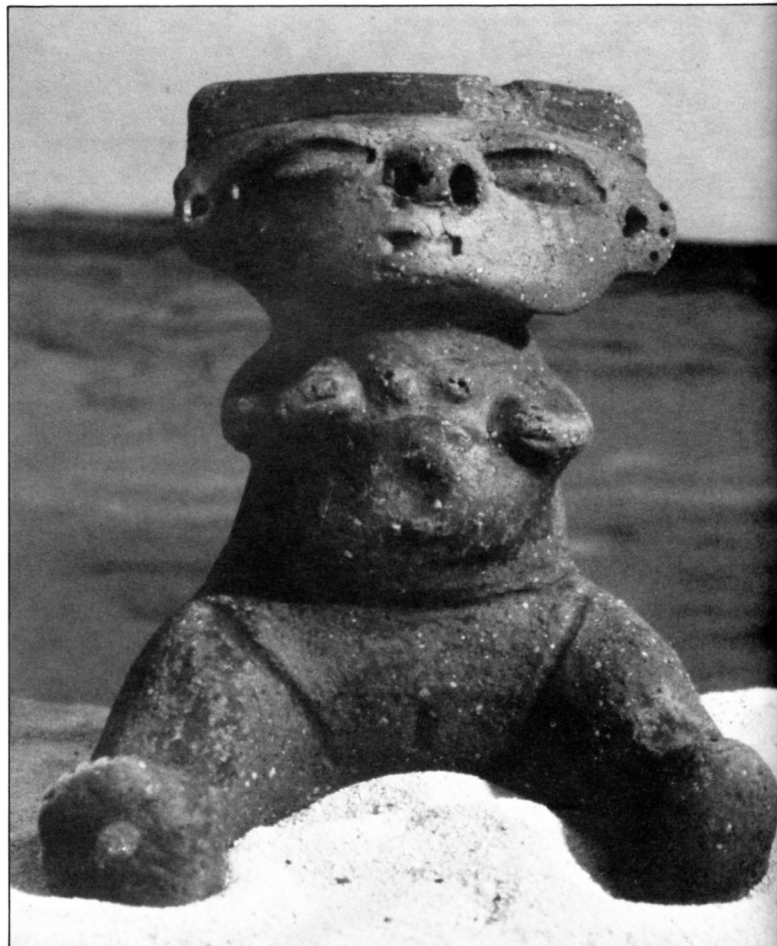
Sobre Arqueología Insular



Figurina con ojos de "buñuelo", de la isla Dos Mosquises.



Un incensario con apéndices zoomorfos, de la isla Dos Mosquises.



Figurina humana sentada, de la isla Dos Mosquises.



Figurina femenina parada, encontrada en la isla Dos Mosquises.



Artefacto cerámico con motivo ornitomorfo de la isla Dos Mosquises.

BIBLIOGRAFIA

- ELIADE, M.
1975 Tratado de Historia de las Religiones. Ediciones Era, Segunda Edición. México.
- GIRARD, R.
1978 Historia de las Civilizaciones Antiguas de América. Hispamérica Ediciones, Editores Mexicanos Unidos. Tomo 1, Segunda Edición. México.
- UCKO, P. J.
1962 The Interpretation of Prehistoric Anthropomorphic Figurines. The Journal of the Royal Anthropologic Institute 92-38-54.
- WILBERT, J.
1975 Mágico-religious Use of Tobacco among South American Indians, in Cannabis and Culture, Vera Rubin, etc., series, World Anthropology. The Hague and Paris, Mouton.

Los elementos sagrados de Los Roques

fragmentos, sobrepasando en total al centenar. Se trata en su mayoría de representaciones de mujeres de pie o sentadas, con ojos en forma de grano de café, minúsculos brazos y manos reposando sobre las caderas, y cabezas cubiertas con una especie de tocados de forma rectangular con incisiones y puntos. Estos tocados han sido ocasionalmente identificados con las tabillas de deformación craneal, que se aplican sobre la cabeza de los niños. Esta interpretación sin embargo contradice una observación basada en que los abultamientos de la región abdominal de varias de ellas, podrían representar a mujeres adultas en estado de gravidez. ¿Cómo reconciliar estas hipótesis? Basándonos solamente en el análisis formal y del contexto arqueológico en el que han sido encontradas las figurinas, solo dos elementos permiten vincularlas al mundo mágico-religioso: algunas de ellas son sonajeros, en cuyo interior hueco fueron encerradas algunas bolitas de arcilla; estos sonajeros pudieron ser utilizados

durante algunas ceremonias que se realizaban en las islas. En segundo lugar, la especial protección de las figurinas por parte de los aborígenes. De hecho, algunas han sido encontradas en el interior de vasijas, otras tapadas con grandes fragmentos de las mismas para protegerlas del sol y la lluvia. La función que desempeñaron estas figurinas en los contextos del Archipiélago de Los Roques, y el potencial simbólico encerrado en ellas, no han sido esclarecidos aún. A pesar de ello, figurinas similares han sido "encasilladas" como "diosas madres" en varias regiones del Viejo y Nuevo Mundo. En Venezuela, esta denominación se atribuye a las figurinas del área del Lago de Valencia. Muy pocos son los investigadores que han seguido rigurosamente las etapas del análisis de las figurinas humanas en arcilla, sugeridos ya hace un cuarto de siglo por Ucko (1962), es decir: el análisis formal del artefacto, el análisis del contexto arqueológico, el análisis de los datos etnohistóricos y el análisis de datos de antro-

pología comparada. Actuando con prudencia en el terreno de las comparaciones, y con un fuerte énfasis en los análisis de los contextos arqueológicos, podríamos lograr resultados muy satisfactorios.

Otros artefactos "sagrados"

Además de las figurinas, otros artefactos podríamos identificarlos como de uso-función ceremonial. Tal es el caso de las microvasijas, vasijas antropo y zoomorfas, y recipientes ricamente decorados. Sin embargo, a menudo olvidamos que "aunque cierta clase de objetos pueda recibir el valor de una hierofanía, existen siempre objetos de esta clase que no están revestidos del mismo privilegio" (Eliade 1975: 36).

A los apéndices zoomorfos aplicados a los recipientes cerámicos, hallados en el Archipiélago y que representan ranas y pájaros (¿murciélagos, lechuzas?), podríamos inescrupulosamente atribuirles cualquiera de las explicaciones simbólicas universales. Pero ¿en base a qué criterios transplantare-

mos tales símbolos directamente desde el continente al contexto arqueológico insular?

Las microhachas líticas, algunos colgantes de piedra y conchas corren igual suerte. Estos artefactos han sido considerados por varios investigadores de culturas americanas como objetos ceremoniales, por la imposibilidad de poder atribuirles un uso-función conocido y comprensible. Esta práctica imperdonable es un resultado de la convicción equivocada de que el arqueólogo debe explicar el uso/función de cada objeto y fenómeno observado durante la excavación. Otro grupo de artefactos, entre ellos los incensarios cerámicos decorados, fragmentos de resina aromática, flautas de hueso y pipas de arcilla, encontrados en las islas Dos Mosquises y Cayo Sal, poseen un carácter marcadamente ceremonial. El simbolismo externo del humo, asocia los incensarios con las pipas (Girard 1978), indicando así el uso del tabaco en actividades mágico-religiosas de la América pre-hispánica (Wilbert 1975).



Aniversario

TOPICOS



PREMIO NACIONAL DE PERIODISMO 1989